



# Manifeste: pour une ruralité interculturelle

Financé par le  
gouvernement  
du Canada

Canada

**Une publication de La Boîte interculturelle**

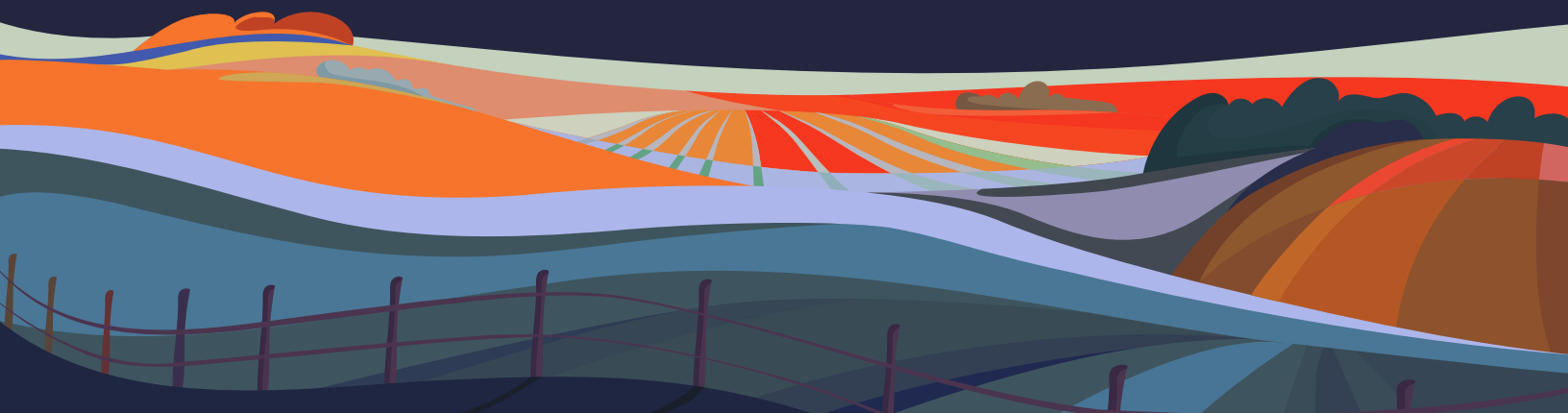
La Boîte interculturelle  
761 route 352  
Saint-Adelphe (Québec) G0X 2G0  
[boiteinterculturelle.ca](http://boiteinterculturelle.ca)

© La Boîte interculturelle 2023  
ISBN 978-2-9821618-1-8 (PDF)

Dépôt légal, Bibliothèque et Archives nationales du Québec, 2023

# Table des matières

Pourquoi ce Manifeste?	3
Solidaire dans nos actions	4
Renforcement de la communauté	6
L'art et son pouvoir rassembleur	8
Entre la politique et la pratique	10
L'engagement	12
À quoi ressemble notre communauté?	13



*« Pouvoir te tendre la main même si tu n'as pas de main, qui que tu sois;*

*Pouvoir que ton coeur puisse s'enflammer d'amour, fleurir et s'épanouir dans cette vie avant que mort te caresse et t'emporte en paix;*

*Pouvoir que ton pourcentage d'eau dans ton corps soit une goutte validée et entendue dans tout cet océan;*

*Pouvoir que tu sois destiné.e à ce que tu veux être destiné, qu'importe ce que les lignes de ta main indiquent;*

*Que les lignes de ton cœur s'ouvrent. »*

*Lou-Phélip DBrouillard Lessard  
(Lou-Philip Brouillard, Sherbrooke)*



# Pourquoi ce Manifeste?

De plus en plus de gens se sentent concernés et adhèrent à une volonté commune de mieux accueillir et de mieux accompagner les nouveaux arrivants. L'idée de travailler tous ensemble a inspiré La Boîte interculturelle pour la réalisation de ce Manifeste.

Ce document est à l'image des rencontres, des témoignages, d'actions déjà existantes au Québec ou qui ont été mentionnées lors de consultations publiques.

Il se veut une source d'inspiration pour approfondir notre démarche commune vers un Canada plus accueillant et réceptif de la diversité ethnoculturelle.

Nous souhaitons reconnaître le travail colossal réalisé par les municipalités régionales de comté (MRC), les municipalités et les organismes locaux pour la mise en œuvre de plans d'action d'accueil et d'intégration des nouveaux arrivants.

Ce manifeste vient renforcer leur travail. Il constitue un engagement commun à être des acteurs et promoteurs de changement dans notre ruralité quotidienne. C'est également un moyen efficace de toucher et de sensibiliser un public toujours plus large et de divers secteurs.



# SOLIDAIRE DANS NOS ACTIONS

**Renforcement de la communauté**

**L'art et son pouvoir rassembleur**

**Entre la politique et la pratique**



CULTURE  
ÉCHANGE  
CHANGEMENT



## Renforcement de la communauté

### Principes directeurs

Reconnaître que le Canada est un pays diversifié, l'importance de l'inclusion, du respect et du droit d'expression.

Il faut développer une approche fondée sur l'apprentissage inclusif de pair à pair de connaissances sur la foi et les droits de l'homme.

(Haut Commissaire des Nations unies aux droits de l'homme)



*La diversité fait la force d'un territoire.*

–Région du Bas-Saint-Laurent

« Je vais vers toi, pour que tu viennes vers moi. »

–Région du Bas-Saint-Laurent





## Plans d'action

- Inclure les nouveaux arrivants dans l'élaboration de stratégies d'accueil.
- Développer avec la communauté une volonté de créer des opportunités de rencontres, et d'échanges dans toutes les activités.
- Mettre en place un comité d'accueil entre les MRC, les municipalités et le milieu associatif, chargé de faire un suivi régulier avec les nouveaux arrivants pour qu'ils se sentent les bienvenus dans leur communauté d'accueil.
- Jumelage interculturel.
- Prendre note des réussites et des idées novatrices en matière d'accueil des nouveaux arrivants dans les villes et les villages, et agir en partenariat pour les étendre à d'autres communautés.
- Solliciter les marchands locaux à offrir différents produits en fonction du profil des nouveaux arrivants.
- Fournir à la population un guide de base des différentes langues parlées par les nouveaux arrivants dans leur communauté.
- Sensibiliser la population en faisant la promotion des avantages qui découlent de l'accueil de nouveaux arrivants tout en misant sur les similitudes.
- Développer un guide d'accueil afin de mettre en évidence les services disponibles.
- Créer un lieu d'échange et de rencontre pour l'apprentissage croisé des langues.
- Mettre au point des ressources pour favoriser la compréhension interculturelle.



## L'art et son pouvoir rassembleur

### Principe directeur

Reconnaître que l'art et la culture sont des outils uniques et gagnants pour favoriser les échanges — il faut miser sur la sensibilisation de nos dirigeants aux besoins des communautés en matière de programmes culturels et surtout à la pérennisation des engagements financiers.

“

*Pulser au rythme du monde, ensemble sans frontière.*

—Région de Chaudière-Appalaches



## Plans d'action

- Valoriser le caractère distinct de chacun en misant sur leur richesse artisanale, musicale et patrimoniale lors d'événements.
- Inclure les nouveaux arrivants — en tout temps — et leur donner l'occasion de s'impliquer.
- Accroître les ressources consacrées au projet impliquant les arts comme agent facilitateur de rapprochement.
- Faciliter des moments d'échanges inclusifs et créatifs.
- Mobiliser les jeunes autour de projets artistiques interculturels.
- Stimuler les échanges avec des activités artistiques.
- Se concentrer sur la création d'événements et la communication qui encouragent une coopération plus approfondie avec les communautés locales.
- Pérenniser les actions dans le temps.
- Cultiver l'apprentissage interculturel par les arts.
- Créer des espaces publics de coexistence citoyenne par les arts.



## Entre la politique et la pratique

### Principes directeurs

Comblar le fossé entre l'élaboration de politiques d'accueil globales et leurs applications dans la communauté.

L'intégration ne se résume pas à une question de langue, mais bien de savoir alimenter un sentiment d'appartenance et faciliter la participation des nouveaux arrivants à la vie de la communauté.

“

*Je veux un Québec  
multiculturaliste sans  
discrimination et plus  
d'inclusion.*

–Région de l'Estrie



## Plans d'action

- Mettre en place des mécanismes de coopération innovants qui renforcent le sentiment d'appartenance. La rétention de la main-d'œuvre dépend de la volonté de la communauté de travailler ensemble.
- Développer des politiques internes pour la représentation ethnoculturelle au sein d'organismes.
- Démontrer et faire la promotion de la contribution économique, sociale et civique des nouveaux arrivants.
- Offrir une formation interculturelle aux élus et à la population locale.
- Promouvoir les histoires à succès.
- Faire des pressions sur nos gouvernements pour alléger ou accélérer le processus de reconnaissance de diplomation.
- Renforcer les réseaux de soutien locaux en multipliant les partenariats avec les organisations locales.
- Partager les connaissances et la mise en œuvre de bonnes pratiques.
- Favoriser l'implication du milieu de l'enseignement.
- Plaider en faveur de transports publics abordables et de logements pour tous.

# Notre engagement

- Améliorer le bien-être de la communauté, un enjeu collectif.
- Offrir un environnement sain pour favoriser l'ouverture et dans le souci du bien-être de l'autre.
- Avoir un dialogue honnête dans le respect constant des différences. Le dialogue requiert compréhension, écoute et ouverture.
- Apprendre dans le non-jugement — une pratique quotidienne qui peut nous aider à identifier nos valeurs communes et à ouvrir le dialogue.
- Sensibiliser davantage la population aux enjeux entourant l'accueil de nouveaux citoyens.
- Dénoncer le racisme ou la discrimination. Savoir défendre nos droits et ceux des autres.
- Fournir des ressources et des opportunités aux nouveaux arrivants et aux membres de la communauté locale afin de favoriser des échanges fructueux.
- Prendre conscience de nos préjugés qui donnent lieu à des idées préconçues à l'encontre de minorités ethnoculturelles et les déconstruire.
- Travailler à ce qu'il y ait un réel désir de favoriser un vivre ensemble harmonieux et riche de par sa diversité (l'avantage n'est pas qu'économique).
- Avoir un regard accueillant et bienveillant sur l'autre — être curieux de l'autre — un défi personnel pour tous.

Nous croyons en :



# À quoi ressemble notre communauté?

Qu'on le souhaite ou non, les changements sont inévitables. C'est à nous de mettre en place des actions porteuses de changement pour un véritable dialogue interculturel dans nos communautés.

Ensemble, relevons le défi de l'interculturalité et du bien-vivre ensemble avec nos différences.

**Ce document est le vôtre, faites-le vivre et voyager.**

**NOTES :** Les énoncés et actions dans cette publication ne sont pas nécessairement soutenus par les signataires.

Nous croyons que chaque individu est libre d'adhérer à un point de vue et de prendre position. Nous souhaitons que ce Manifeste incite les communautés à l'engagement concret et courageux, renforce le dialogue en continu et surtout mène à des actions porteuses de changement.



« Je souhaite que les adultes enseignent aux enfants que peu importe nos origines, nous sommes tous des êtres humains. »

–Région du Bas-Saint-Laurent



« Un choc culturel n'est pas seulement interculturel. Il peut être dans une même culture entre différentes générations. La seule 'race' qui existe et la 'race' humaine, le reste n'est qu'étiquette. »

–Région du Centre-du-Québec



« Il faut que nous admettions avant tout que le racisme part de l'ignorance, de la méconnaissance de l'autre dont on a peur. C'est à NOUS, à nous mettre en action, à initier des rencontres, à participer aux activités, à saluer nos voisins. »

–Région du Bas-Saint-Laurent



« L'art est un outil d'intégration pour toutes les communautés nouvellement arrivées au Québec... l'art sert à tisser des ponts...l'art est une thérapie sociale... »

–Région de l'Estrie





Merci aux organismes et participants des régions suivantes :

Bas Saint-Laurent  
Centre-du-Québec  
Chaudière-Appalaches  
Estrie



*Vivement l'Afrique* / Huile sur toile de 61 X 76 cm  
Oeuvre de Benoît Lévesque [www.benoitlevesqueart.com](http://www.benoitlevesqueart.com)  
Utilisée avec permission. Tous droits réservés 2022.

### Rédaction

La Boîte interculturelle

### Photographie

Hugo von Levetzow  
Rémi Hermoso

### Contribution additionnelle

Benoît Lévesque  
Lynda Lévesque  
Othman Wahabi  
Suzie Yeo, Autrement d'ici  
Suzanne Leonard



La Boîte  
interculturelle

La Boîte interculturelle  
[boiteinterculturelle.ca](http://boiteinterculturelle.ca)